

FIPMed Comprimés Informations sur la médecine vétérinaire

Les comprimés FIPMed contiennent l'ingrédient actif GS441524. Un patient félin peut recevoir des comprimés FIPMed pour le traitement de la péritonite infectieuse féline. FIPMed agit en inhibant la réplication du coronavirus félin FCov chez le chat.

NOM DU PRODUIT

Fipmed (GS441524) Comprimé de 45mg pour les chats de 3kg
Fipmed (GS441524) Comprimé de 60 mg pour les chats de 4 kg
Fipmed (GS441524) Comprimé de 75 mg pour les chats de 5 kg

Chaque comprimé contient plus de GS441524 que la dose requise pour compenser la perte due à la digestion et à d'autres facteurs tels que le taux d'absorption et de métabolisation.

* Il a également été constaté que l'administration orale ne permettait d'obtenir des concentrations sanguines de GS441524 qu'à environ 40 % des concentrations maximales des voies sous-cutanée et intraveineuse (Pedersen NC, 2018).

COMPOSITION QUALITATIVE ET QUANTITATIVE

Les comprimés de Fipmed contiennent la substance active GS441524 pour une administration orale. Comme la substance active dans ce cas n'est pas directement injectée dans le corps du chat, nous devons augmenter la quantité de GS441524 dans chaque comprimé pour compenser la perte due à la digestion et à d'autres facteurs tels que le taux d'absorption.

FORME PHARMACEUTIQUE

Fipmed se présente sous la forme d'un comprimé blanc. Chaque comprimé a un diamètre d'environ 4 mm.

INDICATIONS THÉRAPEUTIQUES

Fipmed est indiqué pour le traitement de la péritonite infectieuse féline légère à modérée. FIPMed agit en inhibant la réplication du coronavirus félin FCov chez le chat.

COMMENT ADMINISTRER LES COMPRIMÉS FIPMED

- 1 comprimé de Fipmed (2 pour la PIF oculaire et neurologique) toutes les 24 heures à la même heure.
- Prendre Fipmed pendant au moins 84 jours.
- Prendre Fipmed avec ou sans nourriture.
- Avalez le comprimé en entier et ne l'écrasez pas.

DOSE ET MODE D'ADMINISTRATION

La dose recommandée de Fipmed chez les félins adultes est de 6 mg par kg de poids, pour la PIF humide et sèche, et le double pour la PIF oculaire et neurologique, à prendre par voie orale toutes les 24 heures pendant 84 jours, avec ou sans nourriture.

La sécurité et l'efficacité de Fipmed administré pendant 84 jours ont été établies.

Fipmed doit être administré dès que possible après que le diagnostic de péritonite infectieuse féline a été posé.

GS-441524 est métaboliquement stable. Cependant, la quantité absorbée ne sera pas entièrement métabolisée après la digestion. La quantité métabolisée estimée est suffisante pour la PIF humide et la PIF sèche. Veuillez doubler la dose pour la PIF oculaire et la PIF neurologique. Prenez deux comprimés au lieu d'un.

Il est important de respecter strictement la posologie prescrite et de ne pas l'adapter sans consulter un vétérinaire. Un dosage imprécis peut conduire à un traitement inefficace, voire à des effets néfastes sur la santé du chat.

Il s'agit du traitement le plus utilisé pour la PIF et le plus documenté. Il est efficace pour toutes les formes de PIF (avec un dosage correct).

Cependant, plus les chats sont en bonne santé après le traitement, plus il est difficile pour le médicament de pénétrer la barrière hémato-encéphalique, ce qui suggère que des doses plus élevées seront nécessaires si le virus a franchi la barrière hémato-encéphalique. Il est plus probable que le virus ait pénétré dans le cerveau dans les cas de PIF oculaire et neurologique et dans les cas de rechute.

Veuillez doubler la dose pour la PIF oculaire et la PIF neurologique. Prenez deux comprimés au lieu d'un.

Augmentez la dose de 50 % en cas de rechute.

Dose oubliée

Si le patient oublie de prendre une dose de Fipmed dans les 10 heures suivant l'heure à laquelle il la prend habituellement, il doit la prendre dès que possible et reprendre le schéma posologique normal. Si le patient oublie de prendre une dose dans un délai de plus de 10 heures, il ne doit pas prendre la dose oubliée, mais prendre la dose suivante à l'heure habituelle. Le patient ne doit pas doubler la dose pour compenser la dose manquée.

L'âge

Les jeunes chats ont tendance à avoir besoin d'une dose plus faible en raison de leur taille et de leur poids, ainsi que d'un taux de récupération plus rapide.

Population de chatons

La sécurité et l'efficacité de Fipmed n'ont pas été établies chez les patients âgés de moins de 3 mois.

Patients plus âgés

Aucun ajustement de la dose n'est recommandé pour les patients félines plus âgés.

Insuffisance rénale

Aucun ajustement de la dose n'est nécessaire chez les patients souffrant d'insuffisance rénale.

Insuffisance hépatique

Aucun ajustement de la dose n'est recommandé chez les patients souffrant d'insuffisance hépatique.

Grossesse

GS-441524 n'a pas d'effets négatifs sur le développement du fœtus ou des chatons normaux lorsqu'il est administré à la reine.

GS441524 ORAL AVEC COMPRIMÉS DE FIPMED

Les médicaments oraux à base de GS441524 constituent une alternative viable pour les propriétaires d'animaux de compagnie qui se sentent mal à l'aise ou incapables d'administrer des injections sous-cutanées quotidiennes. Les plaies au point d'injection peuvent compliquer le traitement avec la forme injectable du GS441524. Les injections peuvent être inconfortables, ce qui rend le traitement difficile pour les propriétaires et les chats.

Toutefois, il convient de noter que lors des premiers essais sur le terrain pour les traitements de la PIF, les injections sous-cutanées étaient la principale méthode d'administration.

Les formulations orales du GS-441524 sont devenues plus largement disponibles et peuvent offrir certains avantages par rapport aux versions injectables dans des situations spécifiques. Par exemple, certains chats peuvent ne pas bien tolérer des injections fréquentes ou leurs conditions de vie peuvent rendre difficile l'administration régulière d'injections.

Bien que les injections de PIF soient considérées comme plus fiables que le GS-441524 oral pour le traitement de la PIF, des réponses positives au traitement antiviral peuvent toujours étayer un diagnostic de PIF dans les cas où un médicament oral est utilisé.

Les comprimés de Fipmed GS441524 ne peuvent pas être utilisés lorsque le chat vomit ou a la diarrhée.

DURÉE DU TRAITEMENT DE LA PIF PAR GS441524 - 84 JOURS

Le traitement de la PIF doit être poursuivi consécutivement pendant une durée de 84 jours. Il est essentiel de respecter cette procédure pour maximiser les chances de guérison du chat.

Les virus FCoV, FIPV et FeCV ont une durée de vie de 90 jours dans l'organisme du chat, au cours de laquelle le coronavirus félin a tout le loisir de se reproduire et de se développer en une PIF avancée.

Pendant cette période, un nombre important de chats peuvent présenter des symptômes minimes ou nuls, ce qui complique le processus de diagnostic de la maladie jusqu'à ce que les symptômes atteignent un stade sévère.

Par conséquent, il est impératif que tout régime de traitement utilisant le GS441524 ait une durée minimale de 84 jours consécutifs de thérapie. Cela permet de garantir l'éradication complète de tout virus persistant pendant toute la durée du traitement.

Un agent antiviral inhibe la réplication virale et entrave la progression du virus tout au long de son cycle de vie. Il n'éradique pas le virus, mais arrête temporairement la reproduction virale, permettant au système immunitaire du corps d'éliminer toute particule virale restante.

L'arrêt prématuré du traitement peut conduire à une élimination insuffisante de tout matériel viral résiduel, entraînant potentiellement une rechute ou un échec du traitement.

Occasionnellement, les chats diagnostiqués avec une péritonite infectieuse féline (PIF) peuvent nécessiter un traitement pour une durée dépassant les 84 jours suggérés. Cela peut être dû à plusieurs raisons sous-jacentes, telles que la gravité de la maladie du chat ou la persistance du virus dans son organisme, même après 84 jours de traitement.

INTERACTION AVEC D'AUTRES MÉDICAMENTS ET AUTRES FORMES D'INTERACTION**Immunosuppresseurs ou stéroïdes**

Au début de la maladie, des médicaments de soutien (symptomatiques) peuvent être nécessaires pour maintenir les chats en vie suffisamment longtemps pour que les antiviraux agissent. Les immunosuppresseurs sont souvent inclus dans les médicaments (corticostéroïdes tels que la prednisolone). Il est préférable d'éviter d'utiliser ces médicaments de manière excessive, sauf à court terme et uniquement s'il y a une raison impérieuse de le faire, en particulier chez les chats extrêmement malades au cours des premiers jours.

L'objectif premier du traitement de la PIF est d'empêcher la réplication virale dans les macrophages, ce qui arrêtera instantanément la génération des diverses cytokines inflammatoires et immunosuppresseurs qui produisent les symptômes de la PIF.

Alors que certains médicaments, tels que les corticostéroïdes (prednisolone) et les AINS (meloxicam), peuvent réduire les cytokines inflammatoires, le GS-441524 bloque totalement ces cytokines nocives. Dans les 24 à 48 heures, le FIPMed induira des améliorations significatives de la température, de l'activité, de la faim et d'autres symptômes.

Cette amélioration est nettement supérieure à celle que peut apporter tout autre médicament. Par conséquent, à moins qu'il n'y ait une raison impérieuse de continuer à utiliser d'autres médicaments, ceux-ci doivent être arrêtés dès qu'il y a une amélioration notable et constante des symptômes de la PIF.

En plus de masquer les symptômes liés à la PIF, les stéroïdes peuvent interférer avec la distribution du GS-441524 à travers la barrière hémato-encéphalique. Plusieurs études ont démontré que les stéroïdes peuvent réduire la perméabilité de la barrière hémato-encéphalique. Chez les chats, la diminution de la perméabilité peut réduire l'efficacité du GS-441524 et augmenter la probabilité de rechute.

Une fois que le chat est stable, il doit être sevré de la prednisolone. La dose de prednisolone recommandée pour les premiers jours est de 2mg/kg de poids. Par la suite, il convient de réduire progressivement la dose à 1 mg/kg et de la sevrer complètement.

Antibiotiques

Les antibiotiques de la famille des fluoroquinolones, tels que Baytril/Enrofloxacin, Zeniquin, Veraflox/Pradofloxacin et Orbax, contiennent du fluor et peuvent pénétrer dans le cerveau et le système nerveux. C'est pourquoi leurs effets secondaires peuvent provoquer des symptômes neurologiques.

Comme nous traitons des chats très malades, nous voulons essayer, dans la mesure du possible, de ne pas ajouter de nouveaux symptômes qui pourraient perturber le traitement. Si votre vétérinaire estime qu'un antibiotique de la famille des fluoroquinolones est nécessaire, suivez son avis, car certaines maladies nécessitent l'utilisation de cette classe de médicaments.

Parfois, des antibiotiques sont nécessaires en même temps que les médicaments contre la PIF pour des affections secondaires.

Les antibiotiques suivants sont autorisés pour traiter les infections secondaires : céphalosporines (telles que Zithromax, Cephalexin, Cefovecin et autres), amoxicilline, pénicilline, Clavamox/Augmentin, Doxycycline et Clindamycine.

Médicaments pouvant avoir un impact sur le SNC

Le PIF peut traverser la barrière hémato-encéphalique. Les médicaments ayant un impact sur le système nerveux central peuvent avoir un impact sur la perméabilité de la barrière hémato-encéphalique, ce qui pourrait réduire l'efficacité du traitement du PIF.

Les analgésiques

Il est généralement préférable d'éviter de donner des analgésiques à votre chat si cela n'est pas nécessaire. Toutefois, si votre chat souffre vraiment beaucoup, vous pouvez lui administrer du méloxicam. En plus de soulager la douleur, il est également anti-inflammatoire par nature et constitue un moindre mal par rapport aux corticostéroïdes.

Lysine

La L-Lysine ne doit pas être administrée pendant le traitement de la PIF. Elle se lie à l'arginine, qui est un élément essentiel du système immunitaire, et la bloque. La lysine est également hostile à l'arginine, qui est nécessaire à la fonction immunologique.

ADAPTATION DE LA POSOLOGIE TOUT AU LONG DU PARCOURS DE TRAITEMENT

Nous recommandons de modifier la dose en fonction des contrôles hebdomadaires du poids. Beaucoup de ces chats peuvent prendre beaucoup de poids, soit parce qu'ils sont très maigres au départ, soit parce qu'ils grandissent, soit les deux.

S'il y a une perte de poids au cours des premières semaines de traitement, ne réduisez pas la dose. L'absence de prise de poids pendant le traitement est considérée comme un mauvais signe.

N'augmentez pas la dose à moins qu'il n'y ait des raisons impérieuses de le faire, telles qu'un échec, une progression lente, un faible niveau d'activité, l'absence de résolution des indicateurs cliniques initiaux ou une modification de la forme de la maladie avec l'apparition de symptômes ophtalmiques ou neurologiques.

C'est là que l'art entre en jeu, car il ne faut pas se focaliser sur des taux sanguins qui ne sont pas typiques et négliger l'état de santé général du chat.

Par exemple, le taux de globuline peut être encore un peu élevé, mais les autres résultats des tests sanguins essentiels et l'état de santé sont bons. S'il y a une raison importante d'augmenter la dose, elle doit toujours être comprise entre +2 et +5 mg/kg par jour et pour un minimum de 4 semaines. Si 4 semaines prolongent la durée du traitement de 12 semaines, la durée du traitement est prolongée pour s'y adapter.

Une réponse positive à toute augmentation de la dose doit être attendue, et l'absence d'amélioration indique que la dose est encore insuffisante, qu'une résistance au médicament se produit, que le chat n'est pas atteint de PIF, ou que d'autres maladies compliquent le traitement.

Effets indésirables

Aucun effet indésirable grave n'a été rapporté alors que les sujets se trouvaient dans les 84 jours suivant la fin ou l'arrêt de l'intervention. Les effets indésirables les plus fréquents sont la diarrhée et les vomissements.

PROPRIÉTÉ PHARMACOLOGIQUE

Classe thérapeutique

FIPMed GS411524 est un médicament antiviral.

Chimie

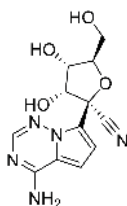
GS-441524 est un inhibiteur puissant du virus de la péritonite infectieuse féline (PIF) avec une CE50 de 0,78 μ M. Le GS-441524 inhibe fortement le virus de la péritonite infectieuse féline (PIF) dans les cultures de tissus et les études d'infection expérimentale chez le chat. Le GS-441524 est un précurseur moléculaire d'une molécule de nucléoside triphosphate pharmacologiquement active. Ces analogues agissent comme un substrat alternatif et un terminateur de chaîne d'ARN de l'ARN polymérase dépendante de l'ARN viral.

Le nom chimique du GS441524 est (2R,3R,4S,5R)-2-(4-Aminopyrrolo[2,1-f][1,2,4]triazin-7-yl)-3,4-dihydroxy-5-(hydroxyméthyl)tétrahydro-2-furancarbonitrile.

Sa formule empirique est C₁₂H₁₃N₅O₄ et son poids moléculaire est 291,3 g/mol

La pureté de ce médicament est $\geq 98\%$

Sa formule structurale est



Mécanisme d'action

GS441524, se distribue dans les cellules où il est phosphorylé pour former la molécule de nucléoside triphosphate pharmacologiquement active. Il agit par un mécanisme connu sous le nom de catastrophe d'erreur virale. L'incorporation du NTP dans l'ARN viral par l'ARN polymérase virale entraîne une accumulation d'erreurs dans le génome viral conduisant à l'inhibition de la réplication.

PROPRIÉTÉS PHARMACOCINÉTIQUES

Absorption

Après une administration sous-cutanée quotidienne de Fipmed, le temps médian pour atteindre les concentrations plasmatiques maximales de NTC (T_{max}) était de 2 heures.

Effet de l'alimentation

Fipmed peut être pris avec ou sans nourriture.

Métabolisme

Le SG441524 est hydrolysé en NTC avant d'atteindre la circulation systémique. L'absorption et le métabolisme du NTC sont médiés par les mêmes voies que celles impliquées dans le métabolisme des pyrimidines endogènes. Le NTC n'est pas un substrat des principales enzymes ou transporteurs qui métabolisent les médicaments. Ni le GS441524 ni le NTC ne sont des inhibiteurs ou des inducteurs des principales enzymes de métabolisation des médicaments ou des transporteurs.

Élimination

La demi-vie effective du NTC est d'environ 12 heures.

CONSERVATION ET STABILITÉ**Précautions particulières de conservation :**

4°C à conserver jusqu'à 2 ans

Conserver en toute sécurité entre 20°C et 45°C jusqu'à 3 mois.

Précautions particulières d'élimination

Tout médicament non utilisé ou déchet doit être éliminé conformément aux exigences locales.

MESURES DE PREMIERS SECOURS

Informations générales : Enlever immédiatement tout vêtement contaminé par le produit. S'éloigner de la zone dangereuse.

Inhalation : Amener la personne à l'air frais. Si la personne ne respire pas, pratiquer la respiration artificielle. Si la respiration est difficile, administrer de l'oxygène. Obtenir une aide médicale.

Contact avec la peau : Rincer immédiatement la peau à l'eau courante pendant au moins 15 minutes tout en enlevant les vêtements et les chaussures contaminés. Laver les vêtements avant de les réutiliser. Obtenir immédiatement une aide médicale.

Contact avec les yeux : Contact avec les yeux : Rincer immédiatement les yeux ouverts à l'eau courante pendant au moins 15 minutes. Obtenir immédiatement une aide médicale.

Ingestion : Ne pas faire vomir sans avis médical. Rincer la bouche avec de l'eau. Ne jamais rien administrer par la bouche à une personne inconsciente. Obtenir immédiatement une aide médicale.

ESSAIS CLINIQUES**Traitement avec des formulations orales de GS-441524**

Niels C. Pedersen, Nicole Jacque, Mis à jour le 24 septembre 2021

<https://www.ncbi.nlm.nih.gov/pmc/articles/PMC6435921/>

Efficacité et sécurité de l'analogue nucléosidique GS-441524 pour le traitement des chats atteints de péritonite infectieuse féline d'origine naturelle.

Niels C Pedersen, Michel Perron, Michael Bannasch, Elizabeth Montgomery, Eisuke Murakami, Molly Liepnieks, et Hongwei Liu. Publié en ligne 2019 Feb

<https://ccah.vetmed.ucdavis.edu/sites/g/files/dgvnsk4586/files/inline-files/Use%20of%20oral%20GS-441524%20for%20FIP%20treatment.pdf>

POUR PLUS D'INFORMATIONS, VEUILLEZ NOUS CONTACTER :

www.fipmed.co
support@fipmed.co