

FIPMed Flacons Injectables

FIPMed Injection Vials contient l'ingrédient actif GS441524. Un patient félin peut recevoir des fioles injectables FIPMed pour le traitement de la péritonite infectieuse féline. FIPMed agit en inhibant la réplication du coronavirus félin FCov chez le chat.

NOM DU PRODUIT

Fipmed (GS441524) Injection Vials 20mg/ml 7ml COMPOSITION

QUALITATIVE ET QUANTITATIVE

Fipmed Injection Vials contient la substance active GS441524 pour l'administration sous-cutanée. Chaque ml contient 20 mg de GS441524.

FORME PHARMACEUTIQUE

Fipmed Injection en flacon se présente sous la forme d'un liquide clair en flacons de 7 ml.

INDICATIONS THÉRAPEUTIQUES

Fipmed est indiqué pour le traitement de la péritonite infectieuse féline légère à modérée. FIPMed agit en inhibant la réplication du coronavirus félin FCov chez le chat.

COMMENT ADMINISTRER LES INJECTIONS FIPMED

- Injecter 1x Fipmed Injectables toutes les 24 heures à la même heure tous les jours
- Injecter Fipmed pendant un minimum de 84 jours-
- Après 30 jours, si l'état du patient s'est amélioré, le traitement peut être poursuivi avec l'utilisation de comprimés.

DOSE ET MODE D'ADMINISTRATION

Un dosage correct est crucial dans le traitement de la PIF. Selon les études menées avec le GS-441524, la posologie pour les chats atteints de PIF humide ou sec et ne présentant aucun signe de maladie oculaire ou neurologique est de 6mg/kg de poids de chat par jour pendant 12 semaines.

Une dose quotidienne de GS-441524 de 8mg/kg de poids de chat est suggérée pour les cas de PIF oculaire. Pour les cas de PIF neurologique, une dose quotidienne de 10 mg/kg de GS-441524 est recommandée.

Il est important de respecter strictement la posologie prescrite et de ne pas l'ajuster sans consulter un vétérinaire. Un dosage imprécis peut conduire à un traitement inefficace, voire à des effets néfastes sur la santé du chat.

C'est le traitement le plus utilisé pour la PIF, ainsi que le plus documenté. Il est efficace pour toutes les formes de PIF (avec un dosage correct).

Cependant, au fur et à mesure que les chats deviennent plus sains grâce au traitement, il devient plus difficile pour le médicament de pénétrer la barrière hémato-encéphalique, ce qui suggère que des doses plus élevées seront nécessaires si le virus a franchi la barrière hémato-encéphalique. Il est plus probable que le PIF ait pénétré dans le cerveau dans les cas de PIF oculaire et neurologique et dans les cas de rechute.

Le protocole typique est de 12 semaines (84 jours) de traitement continu:

6 mg/kg pour les cas sans atteinte oculaire ou neurologique

8 mg/kg (minimum) pour les cas de PIF oculaire

10 mg/kg (minimum) pour les cas de PIF neurologique.

Veillez augmenter la dose de 50 % pour tous les cas de rechute, et de 2mg/kg pour les cas avancés.

Les cas oculaires et neurologiques peuvent nécessiter des doses plus élevées car la quantité de GS-441524 qui traverse la barrière hémato-encéphalique varie d'un chat à l'autre.

La sécurité et l'efficacité de Fipmed administré pendant des périodes de 84 jours ont été établies. Fipmed doit être administré dès que possible après que le diagnostic de péritonite infectieuse féline a été posé.

Autres considérations:

Âge

Les jeunes chats ont tendance à avoir besoin d'une dose plus faible en raison de leur taille et de leur poids, ainsi que d'un taux de guérison plus rapide.

Population de chatons

La sécurité et l'efficacité de Fipmed n'ont pas été établies chez les patients âgés de moins de 3 mois.

Patients plus âgés

Aucun ajustement de la dose n'est recommandé pour les patients félines plus âgés.

Insuffisance rénale

Aucun ajustement de la dose n'est nécessaire chez les patients souffrant d'insuffisance rénale

Insuffisance hépatique

Aucun ajustement de la dose n'est recommandé chez les patients souffrant d'insuffisance hépatique

Grossesse

GS-441524 n'a pas d'effets négatifs sur le développement fœtal ou les chatons normaux lorsqu'il est administré à la reine.

Dosage plus élevé en cas de rechute et de cas avancés

En cas de rechute, augmenter le dosage de 50 %. Les vétérinaires peuvent également choisir de combiner le traitement avec le GC376. Pour les cas avancés, il convient d'ajouter 2 mg à la dose, quel que soit le type de PIF.

Dose oubliée

Si le patient oublie une dose de Fipmed dans les 10 heures qui suivent l'heure à laquelle il la prend habituellement, il doit la prendre dès que possible et reprendre le schéma d'administration normal. Si le patient oublie de prendre une dose dans un délai de plus de 10 heures, il ne doit pas prendre la dose oubliée, mais prendre la dose suivante à l'heure habituelle. Le patient ne doit pas doubler la dose pour compenser la dose manquée.

PRÉCAUTIONS SPÉCIALES AVANT L'USAGE

Il arrive que la réfrigération ou les températures froides en hiver entraînent la cristallisation du principe actif dans les flacons. Si l'ingrédient actif du flacon cristallise, placez le flacon dans un bol d'eau chaude à 40°C et attendez que la solution s'éclaircisse avant de l'utiliser.

GS441524 PIF DURÉE DU TRAITEMENT - 84 JOURS

Le traitement de la PIF doit être poursuivi consécutivement pendant une durée de 84 jours. Il est essentiel de respecter cette procédure pour maximiser les chances de guérison du chat.

Les virus FCoV, FIPV et FeCV ont une durée de vie de 90 jours dans l'organisme du chat, au cours de laquelle le coronavirus félin a amplement l'occasion de se reproduire et de se développer en une PIF avancée.

Pendant cette période, un nombre important de chats peuvent présenter des symptômes minimes ou nuls, ce qui complique le processus de diagnostic de la maladie jusqu'à ce que les symptômes atteignent un stade sévère.

Par conséquent, il est impératif que tout régime de traitement utilisant le GS441524 ait une durée minimale de 84 jours consécutifs de thérapie. Un agent antiviral inhibe la réplication virale et entrave la progression du virus tout au long de son cycle de vie.

Il n'éradique pas le virus, mais arrête temporairement la reproduction virale, permettant au système immunitaire du corps d'éliminer toute particule virale restante.

L'arrêt prématuré du traitement peut conduire à une élimination insuffisante de tout matériel viral résiduel, entraînant potentiellement une rechute ou un échec du traitement.

Occasionnellement, les chats diagnostiqués avec une péritonite infectieuse féline (PIF) peuvent nécessiter un traitement pour une durée dépassant les 84 jours suggérés. Ceci peut être attribué à plusieurs raisons sous-jacentes, telles que la sévérité de la maladie du chat ou la persistance du virus dans son corps même après 84 jours de traitement.

Effets indésirables

Il n'y a pas d'effets indésirables sévères rapportés alors que les sujets étaient dans les 84 jours de la fin ou de l'arrêt de l'intervention. Des plaies au point d'injection peuvent compliquer le traitement avec la forme injectable du GS441524.

STOCKAGE ET STABILITE**Précautions particulières de conservation :**

4°C à conserver jusqu'à 2 ans
Conserver entre 20°C et 45°C jusqu'à 3 mois

Précautions particulières d'élimination

Tout médicament non utilisé ou déchet doit être éliminé conformément aux exigences locales.

INTERACTION AVEC D'AUTRES MÉDICAMENTS ET D'AUTRES FORMES D'INTERACTION**Immunosuppresseurs ou stéroïdes**

Au début de la maladie, des médicaments de soutien (symptomatiques) peuvent être nécessaires pour maintenir les chats en vie suffisamment longtemps pour que les antiviraux agissent. Les immunosuppresseurs sont souvent inclus dans les médicaments (corticostéroïdes tels que la prednisolone).

L'objectif principal du traitement de la PIF est d'empêcher la réplication virale dans les macrophages, ce qui arrêtera instantanément la génération des diverses cytokines inflammatoires et immunosuppressives qui produisent les symptômes de la PIF.

Alors que certains médicaments, tels que les corticostéroïdes (prednisolone) et les AINS (meloxicam), peuvent réduire les cytokines inflammatoires, le GS-441524 bloque totalement ces cytokines nocives. Dans les 24 à 48 heures, le FIPMed induira des améliorations significatives de la température, de l'activité, de la faim et d'autres symptômes.

Cette amélioration est nettement supérieure à celle que peut apporter tout autre médicament. Par conséquent, à moins qu'il n'y ait une raison impérieuse de continuer à utiliser d'autres médicaments, ceux-ci doivent être arrêtés dès qu'il y a une amélioration notable et constante des symptômes de la PIF.

En plus de masquer les symptômes liés à la PIF, les stéroïdes peuvent interférer avec la distribution du GS-441524 à travers la barrière hémato-encéphalique. Plusieurs études ont démontré que les stéroïdes peuvent réduire la perméabilité de la barrière hémato-encéphalique. Chez les chats, la diminution de la perméabilité peut réduire l'efficacité du GS-441524 et augmenter la probabilité d'une rechute.

Une fois que le chat est stable, il doit être sevré de la prednisolone. La dose de prednisolone recommandée pour les premiers jours est de 2mg/kg de poids.

Antibiotiques

Les antibiotiques fluoroquinolones, tels que Baytril/Enrofloxacin, Zeniquin, Veraflox/ Pradofloxacin et Orbax contiennent du fluor et peuvent pénétrer dans le cerveau et le système nerveux. C'est pourquoi leurs effets secondaires peuvent provoquer des symptômes neurologiques.

Comme nous traitons des chats très malades, nous voulons essayer, dans la mesure du possible, de ne pas ajouter de nouveaux symptômes qui pourraient perturber le traitement. Si votre vétérinaire estime qu'un antibiotique de la classe des fluoroquinolones est nécessaire, veuillez suivre ses conseils car certaines maladies nécessitent l'utilisation de cette classe de médicaments.

Des antibiotiques sont parfois nécessaires en même temps que les médicaments contre le PIF pour traiter des affections secondaires.

Les antibiotiques suivants sont autorisés pour traiter les infections secondaires : céphalosporines (telles que Zithromax, Cephalexin, Cefovecin et autres), amoxicilline, pénicilline, Clavamox/Augmentin, Doxycycline et Clindamycine.

Médicaments susceptibles d'avoir un impact sur le SNC

Le PIF peut traverser la barrière hémato-encéphalique. Les médicaments ayant un impact sur le système nerveux central peuvent avoir un impact sur la perméabilité de la barrière hémato-encéphalique, ce qui pourrait réduire l'efficacité du traitement de la PIF.

Analgésiques

Il est généralement préférable d'éviter de donner des analgésiques à votre chat si cela n'est pas nécessaire. Toutefois, si votre chat souffre vraiment beaucoup, vous pouvez lui administrer du méloxicam. En plus de soulager la douleur, il est également anti-inflammatoire par nature et constitue un moindre mal par rapport aux corticostéroïdes.

Lysine

La lysine ne doit pas être administrée pendant le traitement du PIF. Elle se lie à l'arginine, qui est un élément essentiel du système immunitaire, et la bloque. La lysine est également hostile à l'arginine, qui est nécessaire à la fonction immunologique.

AJUSTEMENTS DE LA POSOLOGIE AU COURS DU TRAITEMENT

Nous recommandons que la dose soit modifiée en fonction des contrôles hebdomadaires du poids. Beaucoup de ces chats peuvent prendre beaucoup de poids, soit parce qu'ils sont très maigres au départ, soit parce qu'ils grandissent, soit les deux.

S'il y a une perte de poids au cours des premières semaines de traitement, ne réduisez pas la dose. L'absence de prise de poids pendant le traitement est considérée comme un mauvais signe.

N'augmentez pas la dose à moins qu'il n'y ait des raisons impérieuses de le faire, comme un échec, une progression lente, un faible niveau d'activité, l'absence de résolution des indicateurs cliniques initiaux ou une modification de la forme de la maladie avec l'apparition de symptômes ophtalmiques ou neurologiques.

C'est là que l'art entre en jeu, car vous ne voulez pas vous focaliser sur des niveaux sanguins qui ne sont pas tout à fait typiques et négliger l'état de santé général du chat.

Par exemple, la globuline peut encore être un peu élevée, mais les autres résultats des tests sanguins essentiels et l'état de santé sont corrects. S'il y a une raison importante d'augmenter la dose, elle doit toujours être de +2 à +5 mg/kg par jour et pour un minimum de 4 semaines. Si 4 semaines prolongent la durée du traitement de 12 semaines, la durée du traitement est prolongée en conséquence.

Une réponse positive à toute augmentation de la dose doit être attendue, et l'absence d'amélioration indique que la dose est encore insuffisante, qu'une résistance au médicament se produit, que le chat n'est pas atteint de PIF, ou que d'autres maladies compliquent le traitement.

PROPRIÉTÉ PHARMACOLOGIQUE**Classe thérapeutique**

FIPMed GS411524 est un médicament antiviral.

Chimie

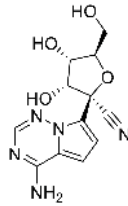
GS-441524 est un inhibiteur puissant du virus de la péritonite infectieuse féline (PIF) avec une CE50 de 0,78 μ M. Le GS-441524 inhibe fortement le virus de la péritonite infectieuse féline (PIF) dans les cultures de tissus et les études d'infection expérimentale chez le chat. Le GS-441524 est un précurseur moléculaire d'une molécule de nucléoside triphosphate pharmacologiquement active. Ces analogues agissent comme un substrat alternatif et un terminateur de chaîne d'ARN de l'ARN polymérase dépendante de l'ARN viral.

Le nom chimique du GS441524 est (2R,3R,4S,5R)-2-(4-Aminopyrrolo[2,1-f][1,2,4]triazin-7-yl)-3,4-dihydroxy-5-(hydroxyméthyl)tétrahydro-2-furancarbonitrile.

Sa formule empirique est C₁₂H₁₃N₅O₄ et son poids moléculaire est 291,3 g/mol

La pureté de ce médicament est \geq 98%

Sa formule structurelle est

**Mécanisme d'action**

GS441524, se distribue dans les cellules où il est phosphorylé pour former la molécule de nucléoside triphosphate pharmacologiquement active. Il agit par un mécanisme connu sous le nom de catastrophe d'erreur virale. L'incorporation du NTP dans l'ARN viral par l'ARN polymérase virale entraîne une accumulation d'erreurs dans le génome viral conduisant à l'inhibition de la réplication.

PROPRIÉTÉS PHARMACOCINÉTIQUES**Absorption**

Après une administration sous-cutanée quotidienne de Fipmed, le temps médian pour atteindre les concentrations plasmatiques maximales de NTC (T_{max}) était de 2 heures.

Effet de l'alimentation

Fipmed peut être pris avec ou sans nourriture.

Métabolisme

Le SG441524 est hydrolysé en NTC avant d'atteindre la circulation systémique. L'absorption et le métabolisme du NTC sont médiés par les mêmes voies que celles impliquées dans le métabolisme des pyrimidines endogènes. Le NTC n'est pas un substrat des principales enzymes ou transporteurs qui métabolisent les médicaments. Ni le GS441524 ni le NTC ne sont des inhibiteurs ou des inducteurs des principales enzymes de métabolisation des médicaments ou des transporteurs.

Elimination

La demi-vie effective du NTC est d'environ 12 heures.

PREMIERS SOINS

Informations générales : Enlever immédiatement tout vêtement contaminé par le produit. S'éloigner de la zone dangereuse.

Inhalation : Amener la personne à l'air frais. Si la personne ne respire pas, pratiquer la respiration artificielle. Si la respiration est difficile, administrer de l'oxygène. Obtenir une aide médicale.

Contact avec la peau : Rincer immédiatement la peau à l'eau courante pendant au moins 15 minutes tout en enlevant les vêtements et les chaussures contaminés. Laver les vêtements avant de les réutiliser. Obtenir immédiatement une aide médicale.

Contact avec les yeux : Contact avec les yeux : Rincer immédiatement les yeux ouverts à l'eau courante pendant au moins 15 minutes. Obtenir immédiatement une aide médicale.

Ingestion : Ne pas faire vomir sans avis médical. Rincer la bouche avec de l'eau. Ne jamais rien administrer par la bouche à une personne inconsciente. Obtenir immédiatement de l'aide médicale.

ESSAI CLINIQUE**Efficacité et sécurité de l'analogue nucléosidique GS-441524 pour le traitement des chats atteints de péritonite infectieuse féline d'origine naturelle**

Niels C Pedersen, Michel Perron, Michael Bannasch, Elizabeth Montgomery, Eisuke Murakami, Molly Liepnieks, et Hongwei Liu. Publié en ligne 2019 Feb

<https://ccah.vetmed.ucdavis.edu/sites/g/files/dgvnsk4586/files/inline-files/Use%20of%20oral%20GS-441524%20for%20FIP%20treatment.pdf>

FOR PLUS D'INFORMATIONS, VEUILLEZ CONTACTER US:

www.fipmed.co
support@fipmed.co